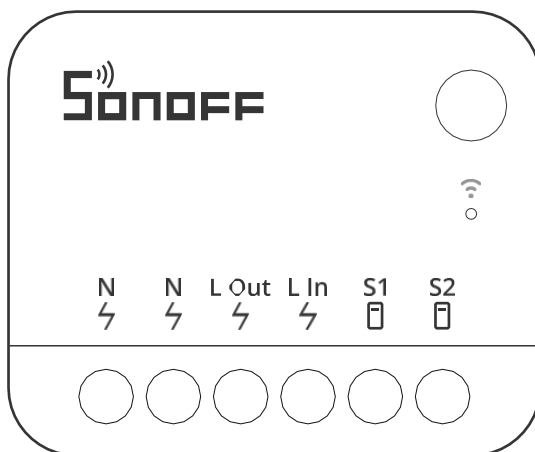


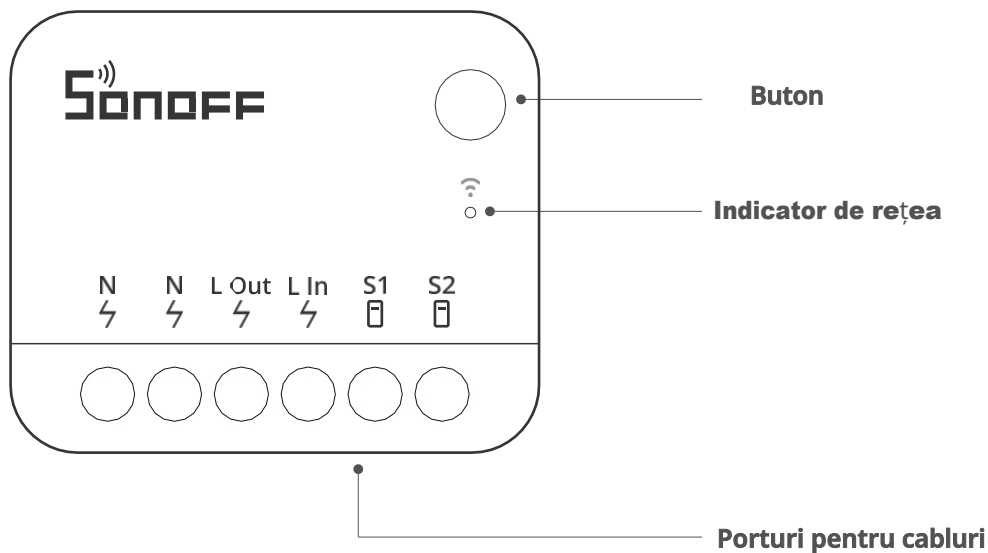


# Sonoff Comutator inteligent MINIR4M

## Instrucțiuni de utilizare



## Descrierea produsului



Greutatea unității nu trebuie să depășească 1 kg, iar înălțimea de instalare recomandată nu trebuie să depășească 2 m.

## Indicator LED

Starea dispozitivului	Starea indicatorului LED în timpul împerecherii eWeLink	Starea indicatorului LED în timpul împerecherii Matter
Online	Iluminat permanent	Iluminat permanent
LAN	Clipește de două ori	---
Offline	Clipește o dată	Clipește o dată
Modul de împerechere	Două flash-uri scurte și un flash lung	Două flash-uri scurte și un flash lung
OTA	Flash de trei ori	Flash de trei ori
Identificare	---	Clipește
Modul de declanșare comutat cu succes	Clipește de trei ori (la un interval de 100 ms)	Clipește de trei ori (la un interval de 100 ms)

# Caracteristicile produsului

MINI Extreme este un întrerupător inteligent Wi-Fi extrem de compact, care poate fi instalat într-o cutie de montaj, transformând un întrerupător obișnuit într-un întrerupător inteligent. Acesta suportă protocolul Matter, ceea ce îi permite să funcționeze fără probleme cu alte dispozitive inteligente de la diferite mărci pentru a crea un sistem de automatizare a locuinței personalizat.



Control vocal



Manipularea materiei



Controlul grupului



Comutator extern



Starea de pornire



Scenă inteligentă



Program de timp



Control LAN



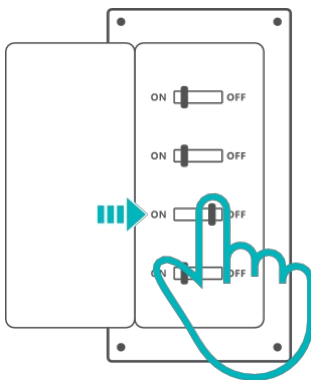
Actualizare OTA



Modul Inching

## Instalare

1. Întrerupeți alimentarea cu energie electrică.

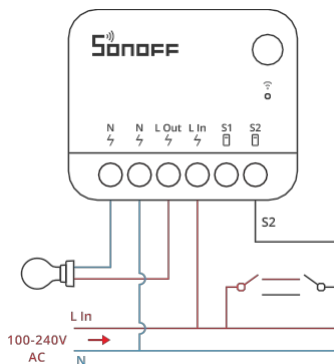
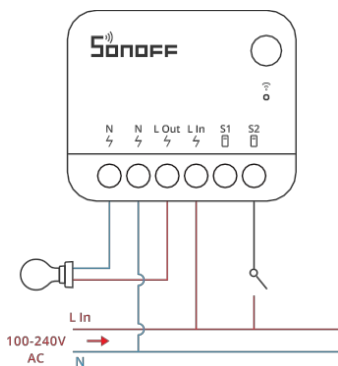
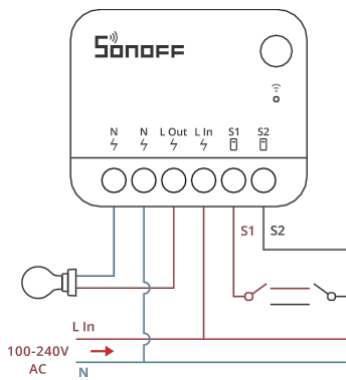
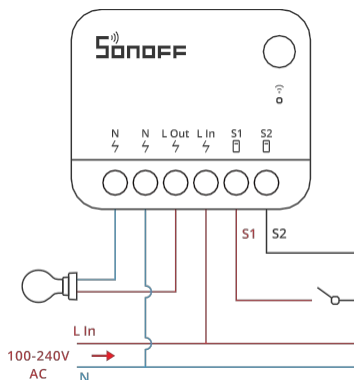


Unitatea trebuie instalată și întreținută de un electrician profesionist. Pentru a evita riscul de electrocutare, nu efectuați nicio conexiune și nu atingeți conectorul terminalului când unitatea este pornită!

## 2. Instrucțiuni de cablare

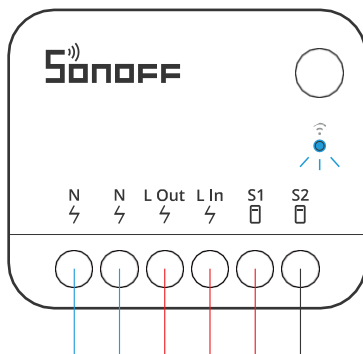
Pentru a asigura siguranța instalației electrice, în fața MINIR4M trebuie instalat un întrerupător de circuit (MCB) sau un întrerupător de circuit cu curent rezidual (RCBO) de 10A.

1. Fie că S1 și S2 sunt conectate sau lăsate libere la un comutator extern, acest dispozitiv poate fi controlat prin automatizare sau printr-o aplicație.
2. Asigurați-vă că toate cablurile sunt conectate corect.



## 2. Porniți aparatul.

La pornire, unitatea va intra în modul de asociere implicit la prima utilizare, iar indicatorul de rețea va clipi într-un ciclu de două clipiri scurte și unul lung.



Dispozitivul va ieși din modul de împerechere dacă nu este împerecheat în termen de 10 minute. Dacă doriți să reintrați în acest mod, apăsați și mențineți apăsat butonul timp de 5 secunde până când indicatorul de rețea clipește într-un ciclu de două scurte și una lungă, apoi eliberați butonul.

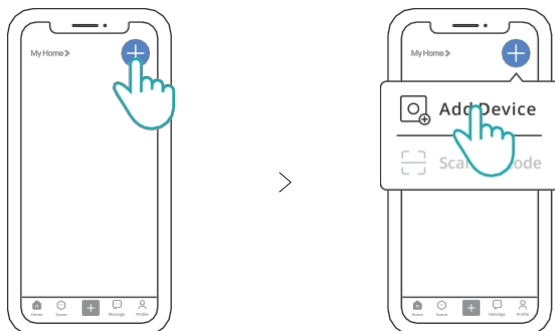
## Adăugarea unui dispozitiv

### Metoda 1: Împerecherea cu aplicația Matter

Deschideți o aplicație compatibilă cu Matter (de exemplu, Alexa, Apple Home sau Google Home etc.) pentru a scana codul QR Matter pentru a adăuga dispozitivul.

### Metoda 2: Împerecherea cu eWeLink

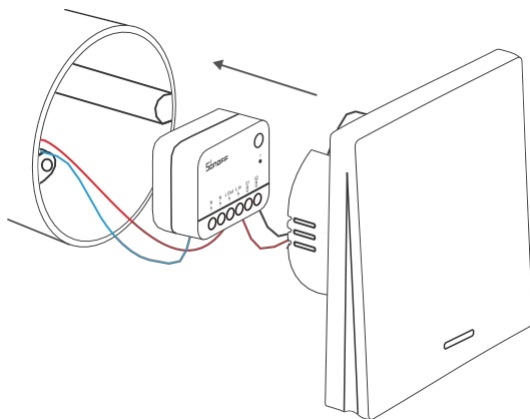
Deschideți aplicația eWeLink, atingeți "+" și selectați "Add device" (Adăugare dispozitiv), apoi urmați instrucțiunile afișate în aplicație.



## Comutarea modului de declanșare

Modul implicit al MINIR4M este modul Edge. Puteți trece la un alt mod făcând clic de trei ori pe butonul dispozitivului. Indicatorul LED va clipi de trei ori după comutarea cu succes. (Cele trei moduri se schimbă în următoarea ordine: Mod Edge > Mod Pulse > Mod Following > Mod Edge).

## Instalarea MINI Extreme într-o cutie de joncțiune



## Specificații

Model: MINIR4M

Intrare: 100-240V~50/60Hz 10A Max

Ieșire: 100-240V~50/60Hz 10A Max

Putere: 2400 W la 240V

Wi-Fi: IEEE802.11b/g/n2.4GHz

Temperatura de funcționare: -10°C ~ 40°C

Umiditate de funcționare 5%-95% RH, fără condensare

Material carcasă: PC V0

Dimensiuni: 39,5x33x16,8 mm

## Modificarea rețelei de dispozitive

Rețeaua dispozitivului poate fi modificată cu ajutorul opțiunii "Wi-Fi settings" (Setări Wi-Fi) din pagina "Device settings" (Setări dispozitiv) din aplicația eWeLink.

## Restaurați setările din fabrică

Resetați dispozitivul la setările din fabrică utilizând opțiunea "Delete device" (Șterge dispozitivul) din aplicația eWeLink.

## Funcționarea asistentului vocal



## ÎNTREBĂRI FRECVENTE

1. Dispozitivele Wi-Fi nu pot fi împerecheate cu eWeLink

- Asigurați-vă că dispozitivul este în modul de asociere. Dispozitivul va ieși automat din modul de împerechere dacă nu este împerecheat în decurs de 10 minute.

- Activați serviciul de localizare și permiteți accesul la drepturile de localizare.

Înainte de a vă conecta la o rețea Wi-Fi, trebuie să activați serviciul de localizare și să permiteți accesul la permisiunile de localizare. Dacă dezactivați serviciul de localizare, dispozitivul dvs. nu va putea fi împerecheat.

- Asigurați-vă că rețeaua Wi-Fi funcționează în banda de 2,4 GHz.

- Asigurați-vă că ați introdus corect SSID-ul Wi-Fi și parola fără caractere speciale. O parolă incorectă este o cauză frecventă a eșecului de împerechere.

- Pentru a asigura o transmisie bună a semnalului în timpul împerecherii, plasați dispozitivul în apropierea routerului.

2. Dacă indicatorul LED clipește de două ori, înseamnă că serverul nu poate stabili o conexiune.

- Asigurați-vă că conexiunea de rețea este corectă. Verificați dacă internetul funcționează corect prin conectarea telefonului sau a computerului. Dacă nu se poate stabili conexiunea, verificați disponibilitatea conexiunii la internet.

- Atunci când capacitatea de încărcare a routerului este scăzută, dispozitivele conectate depășesc capacitatea de încărcare macro a routerului. Verificați numărul maxim de dispozitive pe care îl poate gestiona routerul, dacă dispozitivele conectate depășesc valoarea maximă, eliminați unele dispozitive sau utilizați un router cu o capacitate de încărcare mai mare.

\* Dacă metodele de mai sus nu ajută la rezolvarea problemei, vă rugăm să raportați problema în secțiunea "Ajutor și feedback" din aplicația eWeLink.

### 3. Dispozitivele Wi-Fi sunt "offline".

- Dispozitivele nu se conectează la router.
- Au fost introduse un SSID Wi-Fi și o parolă incorecte.
- SSID-ul și parola Wi-Fi conțin caractere speciale (sistemul nostru nu recunoaște caracterele ebraice și arabe), ceea ce face ca conexiunile Wi-Fi să eșueze.
- Performanță scăzută a routerului
- Semnalul Wi-Fi este slab. Routerul și dispozitivele sunt prea îndepărtate sau există un obstacol între router și dispozitiv care împiedică transmiterea semnalului.



# Declarație de conformitate simplificată

Producător: Shenzhen Son off Technologies Co., Ltd.

Adresă: 3F & 6F, Bldg A, No. 663, Bulong Rd, Shenzhen, Guangdong, China

Produs: Comutator inteligent Model:

MINIR4M

Produsul este conform cu Directiva 2014/53/UE a Parlamentului European și a Consiliului din 16 aprilie 2014 privind armonizarea legislațiilor statelor membre referitoare la punerea la dispoziție pe piață a echipamentelor radio și de abrogare a Directivei 1999/5/CE.

Declarația de conformitate este disponibilă la: <https://files.innpro.pl/SONOFF>

Frecvența radio: 2402-2480MHz (BLE); 802.11 b/g/n20: 2412-2472MHz;

802.11 n40: 2422-2462MHz

Puterea maximă a frecvenței radio: -0,2dBm (BLE); 15,62dBm (802.11b),14,72dBm (802.11g),13.75dBm (802.11n20), 12.48dBm (802.11n40) (WiFi)

# SONOFF

**Shenzhen Sonoff Technologies Co., Ltd.**

3F & 6F, Bldg A, No. 663, Bulong Rd, Shenzhen, Guangdong, China

ZIP code: 518000

Website: [sonoff.tech](http://sonoff.tech)


MADE IN CHINA



## Protecția mediului



Deșeurile electronice etichetate în conformitate cu directiva Uniunii Europene nu trebuie depozitate împreună cu alte deșeuri municipale. Acestea fac obiectul unei colectări separate și al unei reciclări în puncte desemnate. Dacă vă asigurați că acestea sunt eliminate corect, veți preveni eventualele consecințe negative pentru mediu și sănătatea umană. Sistemul de colectare a echipamentelor uzate respectă reglementările locale de mediu pentru eliminarea deșeurilor. Informații detaliate pe această temă pot fi obținute de la autoritatea municipală, de la stația de tratare sau de la magazinul unde a fost achiziționat produsul.

 Produsul respectă cerințele așa-numitei directive "Noua Abordare" a Uniunii Europene (UE) în materie de siguranță, sănătate și mediu, care specifică pericolele care trebuie detectate și eliminate.

Acest document este o traducere a manualului de instrucțiuni original realizat de producător.

Informații detaliate privind condițiile de garanție ale distribuitorului / producătorului sunt disponibile la <https://serwis.innpro.pl/gwarancja>.

Produsul trebuie întreținut (curățat) în mod regulat de către utilizator sau de către centre de service specializate, pe cheltuiala și pe cheltuiala utilizatorului. În absența unor informații privind acțiunile de întreținere sau de service ciclice necesare în instrucțiunile de utilizare, diferența dintre starea financiară a produsului și un produs financiar nou trebuie evaluată în mod regulat, cel puțin o dată pe săptămână. În cazul în care se detectează sau se constată orice discrepanță, trebuie luate urgent măsuri de întreținere (curățare) sau de service. Dacă nu se efectuează o întreținere (curățare) și nu se reacționează în mod corespunzător în momentul în care se detectează o stare de disonanță, se poate ajunge la deteriorarea permanentă a produsului. Garantul nu este răspunzător pentru daunele rezultate din neglijență.